



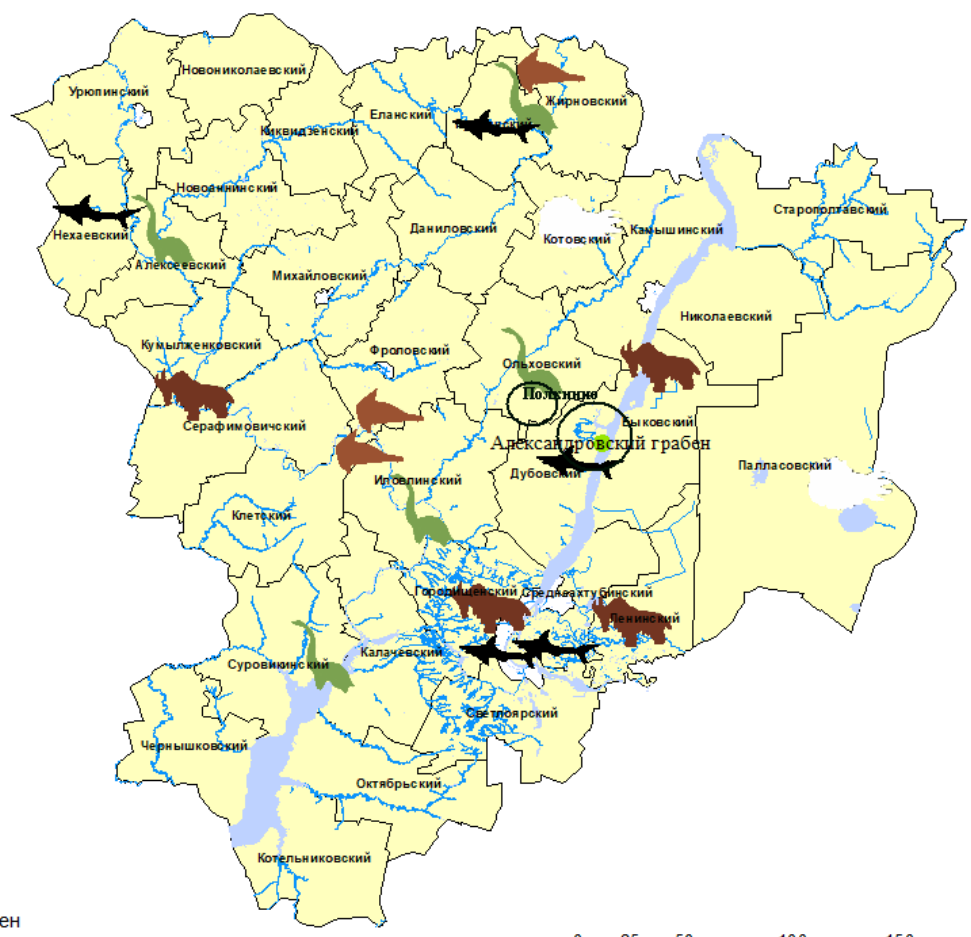
❖ *Александровский грабен. Геологическая практика студентов-экологов, гр. ПР-101, руководитель Ярков А.А. 2011 г.*





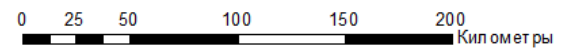
- ✓ Ярков А.А. Леонтьев Д.А.
- ✓ Проблемы и перспективы развития уникального геологического объекта (ООПТ) Волгоградской области - «Александровский грабен».

N



### Легенда

-  Моллюски
-  Печенюгие
-  Акулы
-  Млекопитающие
-  Морские ящеры
-  Александровский грабен
-  Муниципальные районы





– **Паспорт**

Заповедного геологического объекта

*Александровский грабен*

находящегося на территории Волгоградской области, Дубовского района, Пролейского сельсовета.

Заповедный объект № 1 утвержден решением исполкома Дубовского райсовета от 18.11.81 №14-384; Управлением Нижне-Волжского округа (о целесообразности отнесения объекта к памятнику природы местного значения) от 5 июня 1984. №93 02-2/153 ; Волгоградским облсоветом от 16.10.85 № 26/70611 п.

**1. Общий тип объекта.** Тектонический.

А.- грабен ( сбросовая трещина);

Б.- разрез сбросовой трещины, контакт неогеновых и палеогеновых отложений на берегу Волги.




✔ *Ярков Александр Аркадьевич*

- ✔ **Обоснование выделения географо-палеонтологических памятников природы Волгоградской области на базе палеогеографических реконструкций**
- ✔ 11. 00. 11 - охрана окружающей среды и рациональное использование природных ресурсов
- ✔ **А в т о р е ф е р а т**
- ✔ диссертации на соискание ученой степени кандидата географических наук
- ✔ Волгоград - 2000
- ✔ Работа выполнена кафедре физической географии и геоэкологии
- ✔ Александровско-Балыклейский провинциальный парк



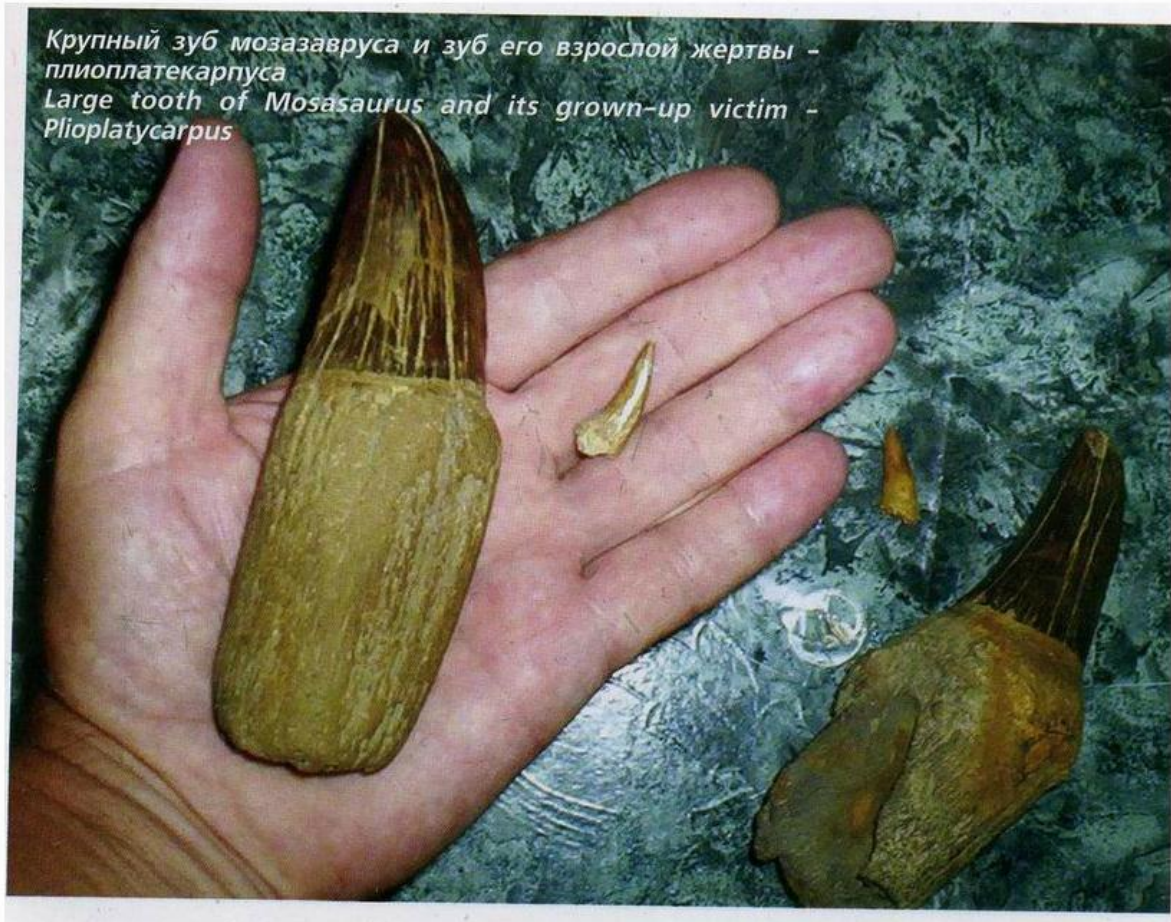
- ✦ **История изучения природного объекта.** А.П. Павлов, занимаясь изучением отложений между Саратовом и Царицыным, обнаружил в 1895 году между станицей Александровской и селом Пролейкой дислокацию горных пород. Исследованием грабена занимались и ученики Павлова А.Д. Архангельский и Е.В. Милановский. В 1897 году в России состоялся Международный геологический конгресс. Александр Петрович был руководителем экскурсии по Волге от Казани до Царицына. Участники конгресса изучали красные обрывы в районе вертикальной трещины сброса.

- 
- ✓ 1. Музейон — Палата редкостей. Сайт палеонтолога Яркова А.А.» <http://museionsajtyarkova.ru/>
  - ✓ 2. Ярков А.А. Ожившие драконы, 2005 г.  
<https://museionsajtyarkova.ru/ozhivshie-drakonyi/>
  - ✓ 3. Ярков А. А. Палеогеографические этюды Волгоградской области, 2008 г.  
<https://museionsajtyarkova.ru/publikaczii/nauchnyie-publikaczii/658-yarkov-a.-a.-paleogeograficheskie-etyudyi-volgogradskoj-oblasti,-2008-g.html>
  - ✓ 4. Видеофильм. Дары палеозойского царства Нептуна (280-300 млн. лет назад). Волгоградская область (Жирновский, Фроловский и Иловлинский районы)



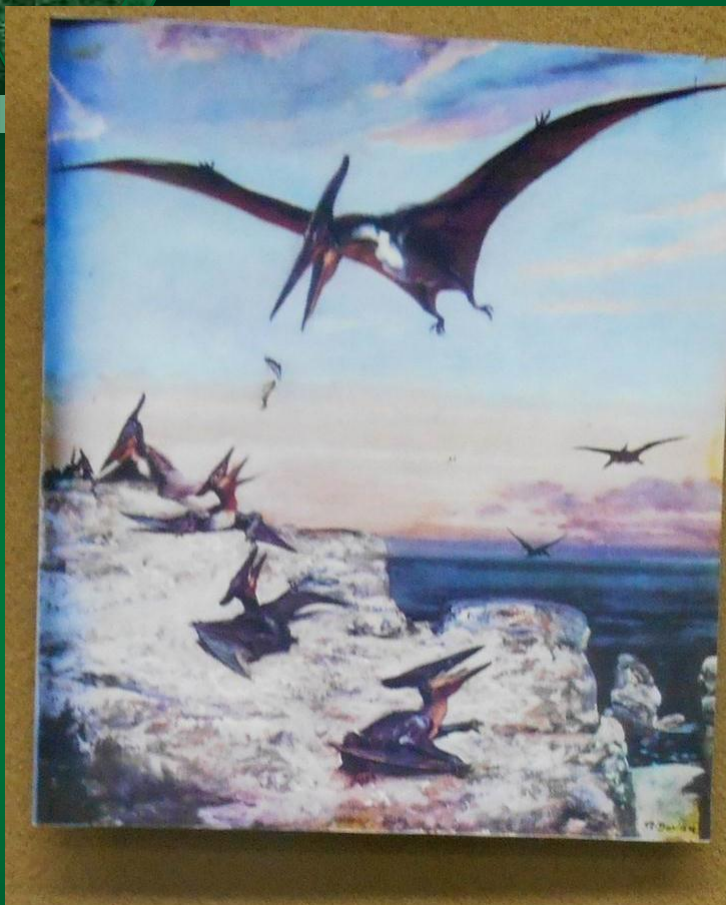


- ✔ «Полунинский» палеонтологический памятник
- ✔ Мозазавр – морская вараноидная ящерица
- ✔ достигала 15 м в длину. Работа А.А. Яркова



Крупный зуб мозазавруса и зуб его взрослой жертвы -  
плиоплатекарпуса  
Large tooth of Mosasaurus and its grown-up victim -  
Plioplatycarpus

▼ Зубы различных видов мозазавров



- Кости динозавров, крокодилов, плезиозавров, птерозавров. Экспозиция музея ВГИ





- ✦ Летом 1929 г. в район грабена прибыла экспедиция естественно-исторического отдела Сталинградского краеведческого музея под руководством директора В.А. Лаврентьева (геолога по образованию). По мнению Лаврентьева грабен вызывает «особенный интерес не только со стороны разнообразия и богатства полезных ископаемых, но как особенно ценный геологический памятник природы нашего края». Впервые Александровский грабен был назван геологическим памятником природы в 1930 году в отчете этой экспедиции.



- *Геологическая практика студентов-экологов, гр. ПР-141, руководитель Ярков А.А. 2015 г.*



✓ **Легенды, народные предания об объектах и связанные с ним исторические события.**

«Александровская (бывшая Балыклейская, Суволдская) казачья станица, Царицынского уезда...основана в 1783 г. казаками, выселенными из села Балыклея.



✓ На фоне долины Александровского грабена, научный руководитель Ярков А.А. 2007 г. Станция юннатов





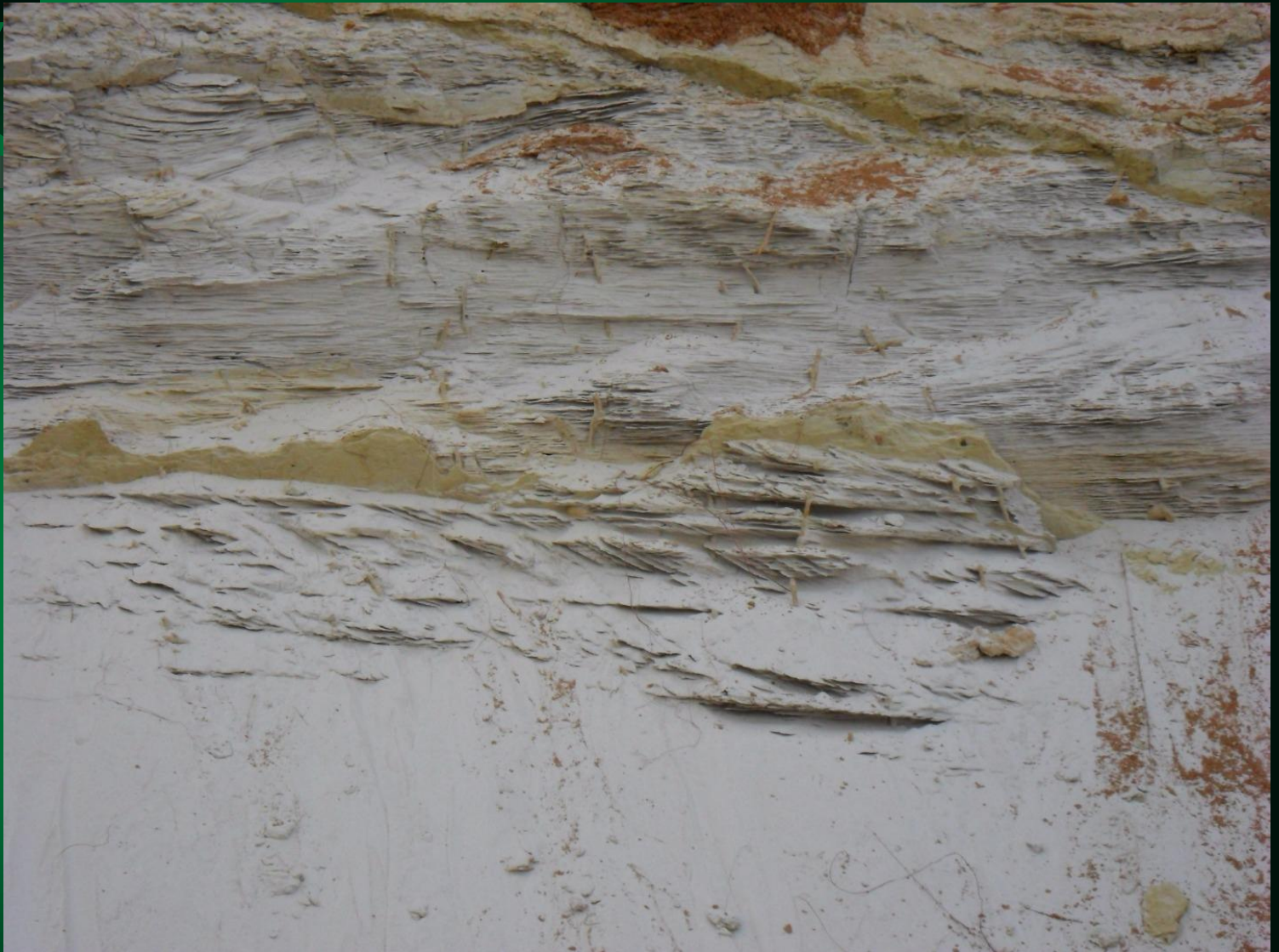




















- ✓ В октябре 2020 г. на территорию «Александровского грабена» состоялось выездное заседание Волгоградского отделения Русского географического общества (ВО РГО).
- ✓ Руководителем поездки стал председатель общества - Моников Сергей Николаевич, кандидат географических наук, доцент кафедры географии, геоэкологии и методики преподавания географии ВГСПУ. Ее научным руководителем и главным экспертом стал председатель местного Волжского отделения РГО Ярков Александр Аркадьевич – кандидат географических наук, зав. музейным комплексом, научный сотрудник Волжский филиал ВолГУ].



- ▼ Повестка заседания «Проблемы и перспективы внутреннего туризма на уникальном геолого-геоморфологическом памятнике природы „Александровский грабен” и возможность создания "Александровско-Бальклейского геопарка Волгоградской области".





- ✓ В заседании участвовали: Сазонов Виталий Евгеньевич - председатель комитета Природных ресурсов, лесного хозяйства и экологии Волгоградской области; Резников Алексей Сергеевич, Православнова Елена Павловна - заместители председателя ; Кравцов Юрий Владимирович - старший консультант комитета по развитию туризма Волгоградской области.





- Бурный обмен мнениями на тему актуальности сохранения памятника природы вследствие "пристального» внимания к нему со стороны неорганизованных туристов и посетителей, возникший в 2020 г. из-за коронавируса, проходил в конструктивной и позитивной атмосфере. В качестве превентивной меры была определена установка информационных щитов.







- ✓ Научно обоснованные предпосылки, предложенные А.А. Ярковым для образования "Александровско-Балыклейского геопарка Волгоградской области", конечно - же есть. Они оформлены в виде "Концепции создания, принципов организации, целей и задач геоинформационной системы проектируемого Александровско-Балыклейского геопарка", созданной А. А. Ярковым и его учеником А. В. Шурховецким еще в 2013 г.











- ✓ Проблемы:
- ✓ Заменить юристов на специалистов-экологов
- ✓ 1 - не установлены четкие границы памятника природы;
- ✓ 2 – отсутствует финансирование и ответственные за исполнение закона о сохранении памятников природы;
- ✓ 3 - отсутствуют экологические тропы и смотровые площадки, что ведет к разрушению окружающей среды;
- ✓ 4 - нет информационных стендов;
- ✓ 5 – отсутствует информация в школах об уникальных геологических объектах Волгоградской области.



- ✓ Перспективы:
- ✓ 1- близость к г. Волгограду ( расстояние чуть более 100 км);
- ✓ 2-асфальтированная дорога, примыкающая к памятнику;
- ✓ 3- великолепная природа, ландшафты и прекрасные геологические разрезы;
- ✓ 4- уникальная история Российского казачества, и стоянки первобытного человека ;
- ✓ Создают предпосылки для Александровского грабена стать:
- ✓ 1- одним из самых перспективных объектов для экологического и краеведческого туризма;
- ✓ 2-может стать наиболее любимым и посещаемым геологическим памятником природы Волгоградской области.